

Consol González Cereales
Subdirectora General de Prevenció de Riscos i Salut Laboral
Departament d'Interior

Carrer de la Diputació número 355 (08009), Barcelona

Assumpte: Informe sobre l'incompliment de diferents normatives d'obligat compliment de les oficines situades a l'edifici de la comissaria de Les Corts destinades a Unitat Regional d'Instrucció d'Atestats (URIA).

Senyor/a;

Amb el present escrit, des del **Sindicat Autònom de Policia (SAP-FEPOL)** li trametem l'informe sobre l'incompliment de diferents normatives sobre prevenció de riscos laborals a les oficines d'URIA de la comissaria de les Corts.

01-DADES DEL CENTRE DE TREBALL

EMPRESA: DIRECCIÓ GENERAL DE LA POLICIA DEL DEPARTAMENT D'INTERIOR DE LA GENERALITAT DE CATALUNYA

CENTRE DE TREBALL: Oficines d'URIA Comissaria de les Corts

DIRECCIÓ: TRAVESSERA DE LES CORTS, 319, 321
BARCELONA 08029

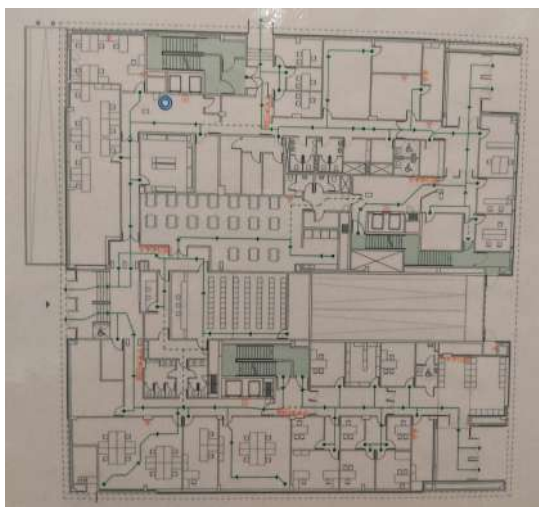
Telf. 934 95 97 00

PERSONES QUE ACOMPANYEN EN LA VISITA: DELEGAT DEL SAP

DELEGATS DE PREVENCIÓ: Rafel Villena i Sànchez (Federació de Professionals de la Seguretat Pública de Catalunya)- Departament de Prevenció de Riscos Laborals

DATA DE VISITA A LES INSTAL·LACIONS: 03 i 20 de maig del 2021 a les 11.00 hores

02-INTRODUCCIÓ



Segons es pot comprovar en les dades cadastrals l'edificació actual no consta donada d'alta de cadastre, l'edifici destinat a la comissaria es troba en un solar amb referència cadastral 7924801DF2872D0001DY, sobre un parcel·la, que ocupa tota l'illa, de 3.190 m2 aproximadament.

En el detall adjunt (veure fletxes) es pot visualitzar l'ubicació on es troben els despatxos i oficines destinats a URIA. Inicialment estava previst per 14 treballadors. En l'actualitat hi ha 20 llocs de treball.

03-ANTECEDENTS

Segons manifesten els delegats sindical de **SAP-FEPOL**, els diferents aspectes que consten en el present document, han estat posats en coneixement de forma verbal en diverses ocasions als responsables d'administració de la comissaria de Les Corts.

04-OBJECTE DEL PRESENT DOCUMENT

El present document es redacta com a conseqüència de la manca de solucions i de l'incompliment que s'està duent a terme, per part de l'administració, sobre diferents normatives d'obligat compliment, temperatures, senyalització, ocupació, etc... Cal recordar, tal hi com hem exposat en l'apartat d'antecedents, s'han fet tot un seguit de requeriments dels fets exposats. Requeriments no resoltes o bé resoltes de forma parcial.

05-NORMATIVA DE REFERÈNCIA

- RD 2177/1996 NBE-CPI 96 Condicions contra incendis dels edificis, actualment CTE DB SI.
- Llei 31/1995 de prevenció de Riscos Laborals
- RD. 614/2001 protecció en front riscos elèctrics
- RD. 1215/1997 utilització d'equips de treball.
- RD. 842/2002 Reglament electrotècnic de baixa tensió.
- RD 486/1997 Disposicions mínimes en llocs de treball.
- RD 485/1997 Senyalització
- RD 314/2006 CTE DB SUA, SI, HS, etc.
- RD 513/2017 Reglament de protecció d'incendis
- RD 488/1997 Disposicions mínimes per treballs amb pantalles
- Llei 38/1999 Llei ordenació de Edificació
- Nivell 4 del Pla de Prevenció i Protecció antiterrorista decretat pel Ministeri de l'Interior.
Instrucció 3/2015 i 6/2017 de la Secretaria d'Estat de Seguretat (activat des de 26 de juny del 2015)
- RDL 21/2020 de 9 de juny on hi consten les mesures urgents de prevenció, contenció i coordinació per fer front a la crisi sanitària originada per la Covid19.
- Decret Llei 30/2020 de 4 d'agost regim sancionador específic per incompliment de mesures de prevenció i contenció sanitàries en front la covid 19.
- Llei 33/2011 General de Salut Pública

06-RISCOS IDENTIFICATS I MESURES CORRECTORES/PREVENTIVES PROPOSADES

06.01 Amuntegament en oficines

Segons **RD 314/2006 CTE-DB-SI** cal una superfície de 10 m2 construïts per treballadors en cada despatx o oficina.

Segons **RD 2177/1996 NBE-CPI/96** Art. 6 Càlcul d'ocupació 2.b. una persona per cada 10 m2 de superfície per ús administratiu.



RE: Consulta de prevenció d'incendis

1 missatge

prevencio@girona <prevencio@girona@gencat.cat>

7 d'abril de 2021, a les 15:06

Per a:

Bona tarda,

Aquesta pregunta és més per prevenció de riscos laborals que nostra. Nosaltres només verifiquem alhora d'establir l'ocupació el nombre de persones a considerar coma màxim per metre quadrat un cop definit, l'ús.

Per tant alhora d'establir les evacuacions considerem que la ocupació en oficines, ús administratiu, seria:

Administratiu: Plantas o zonas de oficinas 10 m2 per persona. Vestíbulos generales y zonas de uso público 2 m2 per persona. Vestuaris 3 m2 per persona. Ocupacions que es consideren màximes.

Això ho podeu trobar a la normativa CTE, DB-SI3 "Evacuació"

Atentament,

Jordi Marquès

Sotsinspector de Bombers.

Consulta feta a Bombers sobre superfícies d'ocupació per evacuació d'edificis

Segons **RD 486/1997 art. 4.3**. Calen 2 m2 de superfície lliure per treballador i 10 m3 per treballador. Segons la Guia Tècnica per l'avaluació i prevenció de riscos laborals relatius als llocs de treball. (INSHT, edició del 2015). A la superfície del local o despatx cal restar la part ocupada per tots els elements materials existents en el local i dividir-ho pel nombre de persones treballadores.



Benvolgut/uda, Us comuniquem que s'ha donat resposta a la vostra comunicació amb codi: 7G62W2M6P-1. Data d'emissió: 16/03/2021 Resposta: Senyor, En primer lloc, aquesta resposta no és vinculant i té efecte merament informatiu, ja que la interpretació i aplicació de la normativa laboral en cas de litigi és competència de la jurisdicció social. En els següents paràgrafs s'analitzen les qüestions plantejades amb un abast general i no en relació amb supòsits concrets: les circumstàncies i particularitats dels quals podrien determinar una resposta diferent. En segon lloc, pel que fa a la informació sol·licitada sobre superfícies per persona treballadora en oficines i despatxos, ens hem de referir al Reial decret 486/1997, de 14 d'abril, pel qual s'estableixen les disposicions mínimes de seguretat i salut en els llocs de treball (BOE núm. 97, de 23 d'abril de 1997). Aquesta normativa determina en l'article 4.3 que els llocs de treball han de complir, en particular, els requisits mínims de seguretat que assenyalava l'annex I, on al qual s'estableixen les dimensions mínimes dels locals de treball (oficines, despatxos i d'altres), que han de ser: a) 3 metres d'alçada des del terra fins al sostre (aquesta altura es pot reduir a 2,5 metres en cas de locals comercials, de serveis, oficines i despatxos). b) 2 metres quadrats de superfície lliure per treballador. c) 10 metres cúbics, no ocupats per treballador. D'altra banda, la Guia tècnica para la evaluación y prevención de los riesgos relativos a la utilización de los lugares de trabajo (INSHT, edición 2015): <https://www.insht.es/InshtWeb/Contenidos/Normativa/GuiaTecnica/Ficheros/Lugares.pdf>, indica que per a la determinació del compliment del rati de superfície lliure per treballador en un local de treball és necessari calcular la superfície total del local i restar-li en aquest valor la superfície ocupada per tots els elements materials existents en el local i, finalment, dividir el resultat pel nombre de treballadors ocupants del local de treball. Per al càlcul de la superfície ocupada pels elements materials, s'han de tenir en compte tots els elements que tinguin unes dimensions significatives i que, per tant, puguin condicionar o restringir la mobilitat dels treballadors, com ara: mobiliari, equipament, materials, etc. Pel que fa a la superfície de la cadra de treball, la Guia tècnica indica que no es descomptarà quan aquesta cadra estigui ocupada pel treballador durant la seva jornada de treball. Aquesta Guia tècnica també indica que el càlcul de la superfície lliure per treballador s'ha de fer sobre la base de la superfície lliure del local de treball i no sobre la dels llocs de treball que conté. No obstant això, tant en compte consideracions ergonòmiques, sempre que sigui possible, es tractarà de verificar el rati de superfície lliure al voltant de cada lloc de treball. Atentament, Departament de Treball, Afers Socials i Famílies Generalitat de Catalunya

L'Institut Català de Seguretat i Salut Laboral (ICSSL) elabora i gestiona les respostes de les consultes de la història de contacte. Ens podeu seguir a: @alef@icss.cat Si voleu rebre informació de les publicacions i les activitats formatives de l'ICSSL, ens podeu enviar el vostre consentiment: https://treball.gencat.cat/ca/ambits/seguretat_i_salut_laboral/ci_consentimentactivitatsformatives/index.html Per a més informació: [Cliqueu aquí](#).

No respongueu aquest missatge. Ha estat enviat per un servei automàtic que no permet rebre respostes.

© Generalitat de Catalunya

Consulta feta al Departament de Treball

Segons mides preses in situ es comprova el següent:

Despatx	Superfície útil	Núm. de treballadors	RD 314/2006 CTE NBE-CPI/96 (10 m2/persona)	RD 486/1997 (10 m3/persona)
Despatx Operatiu Grup	29.05 m2 – 9.32 m2 (mobiliària) = 19.73m2 x 3 alçada = 59.19 m3	7	NO COMPLEIX	NO COMPLEIX

Despatx URJA	67.50 m² – 21.18 m ² (mobiliària) = 48.32 m ² x 3 alçada = 138.96 m³	13	NO COMPLEIX	COMPLEIX
--------------	---	----	-------------	----------

A més a més, el **RD 486/1997** deixar clar que la superfície mínim de moviment ha de ser de 2 m². En el cas de despatxos seria la l'espai mínim entre la taula i algun altre moble o paret per darrere i els laterals. Doncs bé, en el despatx destinat al Grup Operatiu hi ha dos dels llocs de treball, escassament disposa de 1.30 i 0.7 m² de zona de treball incloent la taula.

Cal recordar que l'amuntegament de les treballadores i treballadors fa que s'incompleix amb l'actual **RDL 21/2020** sobre mesures urgent de prevenció, contenció i coordinació per fer front a la crisi sanitària de la Covid 19, en el seu art 7. Per manca de distàncies de seguretat, etc...Cal dir, que l'actual despatx destinat al GAV, no disposa de cap sistema de ventilació exterior, ni natural i forçada.

06.02 Manca de renovacions d'aire



En la visita feta per aquest tècnic es va poder comprovar que les partícules de Diòxid de Carboni (CO₂) presenten un al index de concentració força elevat, com a conseqüència de la manca de renovacions d'aire. En la mesura feta es va arribar a 1148 partícules per milió. Segons **NTP 549 i UNE 100-011-91** es recomana una concentració màxima de CO₂ de 1000 ppm.

Segons el **RD 486/1997 estableix en el seu annex III punt 3 d**, que en els llocs de treball tindran una renovació d'aire de 30 m³ per hora i treballador.

Cal doncs, ventilar de forma habitual la sala durant els períodes on les temperatures exteriors son més suaus i plantejar un sistema de ventilació forçada, segons normativa, que garanteixi les renovacions d'aire que estableix la legislació.

06.03 Cadires en mal estat i no ergonòmiques



Les cadires no són ergonòmiques, tal hi com estableix les recomanacions de la guia Tècnica del RD 488/1997 on deixar clar els criteris que han de tenir les taules i equips d'oficina.

CADIRA	
Alçada	<ul style="list-style-type: none"> Regulable En general aquest rang es situa entre 38 i 48 cm.
Respatller	<ul style="list-style-type: none"> Inclinable Alçada d'aproximadament 50 cm sobre el pla del seient Recolzament lumbar en forma de coixi
Pla del seient	<p>Es recomana :</p> <ul style="list-style-type: none"> Dimensions de 40 x 40 cm. Lleugerament còncau, amb un farcit de làtex recobert d'un teixit transpirable. Vora anterior del seient lleugerament corbada per evitar pressions sobre venes i nervis de les cames
Recolzabraços	No són recomanables els recolzabraços llargs. El més habitual és la supressió d'aquests (fins i tot els curts) sempre i quan es disposi d'espai a la vora anterior de la taula per recolzar avantbraços i mans.

Cal subministrar cadires en condicions d'ergonomia per tal de garantir la bona salut de les persones treballadores dels diferents despatxos i oficines.

06.04 Desconfort tèrmic

Segons manifesten les persones treballadors, durant els períodes estivals, les temperatures interiors s'enfilen a més dels 27°C que estableix com a límit màxim la normativa (**RD 486/1997, Annex III 3.a.**) Cal doncs, garantir les temperatures màximes i mínimes que consten en la normativa vigent.

CLIMATITZACIÓ / VENTILACIÓ (Recomanacions de la Guia Tècnica del RD 488/1997)

- Les condicions ambientals no han de constituir una font d'incomoditat o molèstia per als usuaris.

Limits legals de temperatura (486/97)	Temperatura recomanable	Humitat relativa recomanable
17-27 °C 30 % HR	En època d'estiu: 23 – 26 °C En època d'hivern: 20 - 24 °C	45-65 %
Renovació d'aire	30 m³ aire net/persona i hora (RD 486/1997) Aquesta renovació està pensada per ambients sense fum.	

06.05 Manca de manteniment i neteja d'aparell de ventilació

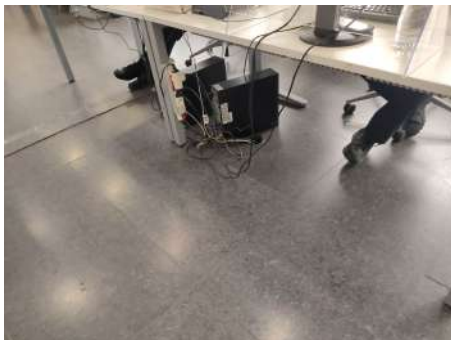


Els aparell de ventilació presenten un estat deplorable, estan absolutament bruts i plens de pols. És del tot evident que fa molt de temps que no es fa el manteniment ni neteja. L'actual **RITE 2021** preveu operacions de manteniment de forma anual en les instal·lacions. També cal verificar i netejar conductes cada **5 anys i substituir filtres cada 6 mesos** tal hi com estableix UNE-100012, UNE-EN 13403:2003, UNE 100030 IN:2005. A més a més, **RD 486/1997** art.

7.1 i 7.2 preveu les condicions ambientals als llocs de treball, i el **RDL 21/2020** deixar clar les mesures urgent de prevenció, contenció i coordinació per fer front a la crisi sanitària de la Covid 19.

Cal recordar que aquesta manca de neteja pot fer aflorar microorganismes com és el cas de la SARS-COV-2, legionel·losis o altres. Per tant, cal fer una neteja molt urgent dels aparells de climatització.

06.06 Cablejat sense recollir



Sota les taules hi ha cablejat sense recollir, fet que pot originar caigudes al mateix nivell i contactes elèctrics. Cal recollir el cablejat per evitar riscos i complir amb el **RD. 614/2001** protecció en front riscos elèctrics, art 3.3 i 4 obligació de manteniment de les instal·lacions i **RD. 842/2002** Reglament electrotècnic de baixa tensió. Art. 20 Manteniment de les instal·lacions.

06.07 Paviment en mal estat



El paviment flotant, està desgastat i degut al seu ús es mou. Pot originar caigudes al mateix nivell.


Segons **CTE DB SUA 1** els paviments de les comissaries haurien de tenir un grau de lliscament del tipus 2. La normativa que regula els centres de treball, actualment en vigor, és el **RD 486/1997 en el seu art. 4** especifica que els llocs de treball ha d'oferir seguretat enfront les caigudes per lliscament dels treballadors.

Cal reparar de forma urgent les parts del paviment en mal estat per garantir la seguretat de les persones treballadores del centre de treball.

07-CONCLUSIONS

Davant dels fets exposat considerem que cal resoldre, de forma urgent els problemes de sobre ocupació del centre de treball, crear un sistema de ventilació que garanteixi les renovacions d'aire, substituir totes les cadires que no són ergonòmiques, netejar i fer manteniment dels aparells de climatització, recollir tot el cablejat, reparar el paviment en mal estat i garantir les temperatures de confort en les diferents èpoques de l'any.

Els hi recordem que s'estan incomplint tot un seguit de normativa d'obligat compliment en matèria de Prevenció de riscos laborals, en l'actualitat agreujada per l'actual pandèmia del Covid 19.

SIGNATURA DELEGAT SINDICAL SAP-FEPOL	SIGNATURA DELEGAT DE PREVENCIÓ SAP-FEPOL
	Rafel Villena Sánchez 
25 de maig del 2021	25 de maig del 2021