

Sra. Consol González Cerezales
Subdirector General de Prevenció de Riscos i Salut Laboral

Sra. Maria Àngels Sala Fenés
Responsable de Gestió Tècnica d'Infraestructures de Cossos Operatius

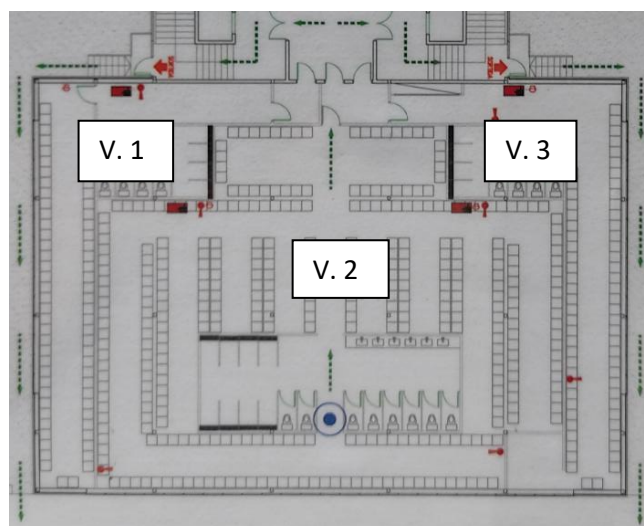
Departament d'Interior de la Generalitat de Catalunya
Carrer Diputació 355 (08009) Barcelona

Assumpte: Diferents aspectes relacionats amb l' incompliment de la normativa de Prevenció de Riscos Laborals i evacuació en cas d'incendi dels vestidors d'homes i dones de l'edifici destinat a **Regió Policial i ABP de Lleida**.

1-Intruducció.

L'edifici destinat a donar servei a la Regió Policial i ABP de Lleida, es va edificar a l'any 2001, sobre una parcel·la d'uns 6332 m² i amb 5372 m² de superfície edificada en diferents plantes. (Ref. Cadastral 1809511CG0111A0001KL). Els vestidors, tenen una superfície d'uns 270 m², amb un nucli de serveis d'uns 50 m²

En el projecte inicial es preveient tres vestidors; El vestidor 1, actualment destinat als comandament, estava prevista la col·locació de 66 armariets. El vestidor 2, situat a la part central i destinat a homes tenia una previsió de 351 armariets. Finalment el vestidor 3, actualment destinat a dones, amb una previsió de 66 armariets. Es a dir, total el projecte inicial contemplava la col·locació de 483 armariets.



A dia d'avui, el vestidor 1 té 82 armariets, el vestidor 2, 464 i el vestidor 3 107. Per tant, un total de 653 armariets. Sent doncs, un increment del **35%** de la seva capacitat en funció de la previsió inicial.

2- Normativa de referència.

- RD 2177/1996 NBE-CPI 96 Condicions contra incendis dels edificis, actualment CTE DB SI.
- Llei 31/1995 de prevenció de Riscos Laborals
- RD. 614/2001 protecció en front riscos elèctrics
- RD. 1215/1997 utilització d'equips de treball.
- RD. 842/2002 Reglament electrotècnic de baixa tensió.
- RD 486/1997 Disposicions mínimes en llocs de treball.
- RD 485/1997 Senyalització
- RD 314/2006 CTE DB SUA, SI, HS, etc.
- RD 513/2017 Reglament de protecció d'incendis
- RD 488/1997 Disposicions mínimes per treballs amb pantalles
- Llei 38/1999 Llei ordenació de Edificació
- Nivell 4 del Pla de Prevenció i Protecció antiterrorista decretat pel Ministeri de l'Interior.
- Instrucció 3/2015 i 6/2017 de la Secretaria d'Estat de Seguretat (activat des de 26 de juny del 2015)
- RDL 21/2020 de 9 de juny on hi consten les mesures urgents de prevenció, contenció i coordinació per fer front a la crisi sanitària originada per la Covid19.
- Decret Llei 30/2020 de 4 d'agost regim sancionador específic per incompliment de mesures de prevenció i contenció sanitàries en front la covid 19.
- Llei 33/2011 General de Salut Pública

3-Incompliment de normativa.

3.1 Manca de bancs per seure



En la visita feta al vestidor masculí, es va poder comprovar que pràcticament no hi ha bancs per seure, observant passadissos sencers sense cap banc.

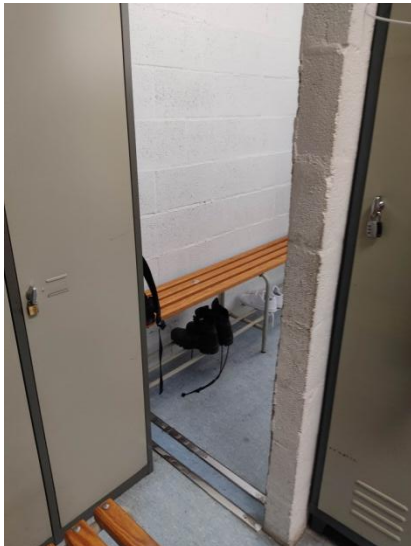
Cal recordar que el RD 486/1997 Disposicions mínimes en llocs de treball. Art. 3 obligacions de l'empresari. Annex V punt 2.2. On deixar clar, que els vestidors han de disposar de seients per tal que les persones treballadores puguin vestir-se amb garanties i així evitar caigudes al mateix nivell.

3.2 Incompliment en zones de pas



Tant en el vestidor d'homes com en el de dones, es pot comprovar que hi ha molts passos que incompleixen amb les amplades mínimes per poder accedir amb garanties, algunes d'aquests amplades de pas no arriben ni al 70 cm.

En l'Annex I punt 3 on consten les condicions generals de seguretat en els centres de treball del RD 486/1997 deixar clar que els passos han de tenir una amplada mínima de 90 cm. Aquesta mancança pot posar en risc les persones treballadores en cas d'haver d'evacuar l'edifici



3.3 Incompliment de les mesures higrotèrmiques



La vista feta per aquest tècnic es va fer el dia 2 de setembre a les 11 hores. A aquesta hora, ja es va poder comprovar que la temperatura estava a tocar els 26 °C i la humitat superava àmpliament el 70% , més concretament estava a 84.73 %. Segons converses amb diferents treballadores i treballadors, ens va manifestar que les temperatures superen amb escreix els 27°C, molts dies a l'any, sobre tot en el període estival.

El **RD 486/1997** Disposicions mínimes en llocs de treball. Art. 3 obligacions de l'empresari. Annex III. Condicions ambientals en els llocs de treball, punt 2, ventilació

punt 3, 3.a els llocs de treball on es facin treballs sedentaris hauran d'estar entre 17 i 27 °C, humitat del 30% al 70% aconsellable el 50% i renovacions d'aire de 30 m³/persona /hora.

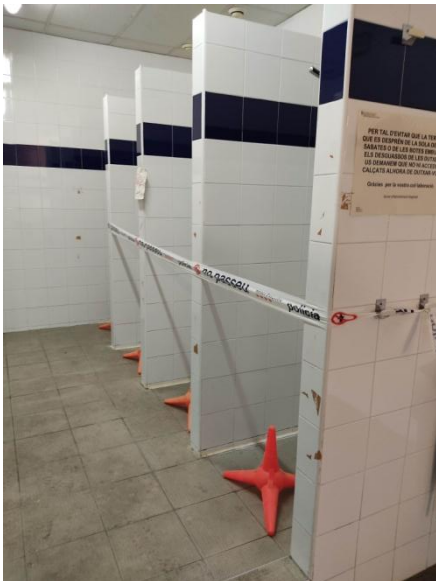
RDL 21/2020 de 9 de juny on hi consten les mesures urgents de prevenció, contenció i coordinació per fer front a la crisi sanitària originada per la Covid19, art. 7.1.a.

Tractant-se d'uns **vestidors, es va fer una consulta al Departament de Treball** per tal que ens concretin quina ha de ser la temperatura, humitat relativa i renovacions d'aire per aquest llocs de treball, afirmant-nos que han de complir el que estableix el RD 486/1997. Consulta feta en data de 22/06/2018 amb núm. ID K7WVKCJMJ-1

3.4 Amuntegament de treballadors amb risc en cas d'evacuació de l'edifici.

Tal hi com em exposat en la introducció del present document, inicialment els vestidors es van preveure per uns 480 armariets, a dia d'avui hi ha més de 650. Aquesta sobreocupació i amuntegament d'armariets, sumat a la manca de passos amb la mida correcta, posa en riscos les persones treballadores en cas d'haver d'evacuar l'edifici, ja sigui, per un incendi, amenaça terrorista, etc...

3.5 Dutxes



Actualment el vestidor d'homes disposa de 8 dutxes. De les quals 4 estan fora de servei.

Segons se'ns manifesten, en moments de canvi de torn dels treballadors, poden haver al vestidor d'homes més de 80 efectius de forma simultània.

Segons consta en la Guia Tècnica de llocs de treball que desenvolupa el **RD 486/1997**. Queda clar que ha d'haver **una dutxa per cada 10 treballadors** que estiguin de forma simultània al lloc de treball. Si tenim en compte que 4 no

funcionen i que 8 ja són justes pel volum de persones. Queda clar que cal reparar de forma urgent les que estan fetes mal bé i estudiar la possibilitat d'ampliar les actuals.

4-Conclusions.

Un cop vist els vestidors dels centre de treball de l'ABP de Lleida on es troben els serveis regionals. Es del tot evident, que s'ha fet una sobreocupació del vestidors d'homes, fent que s'incompleixi amb diferents normatives d'obligat compliment, com ja em especificat en el present document.

També cal, que es millorin els sistemes de refrigeració, humitat i ventilació per tal de complir amb les incitacions del RD 486/1997. A més a més, s'han de reparar de forma urgent les dutxes en mal estat.

Es a dir, vist que l'actual edifici no disposa de superfície suficient als vestidors d'homes, per encabir la totalitat de les persones treballadores. Cal estudiar la seva ampliació, ja sigui amb nous volums o espais per tal de donar compliment a la normativa vigent.

Rafel Villena i Sánchez

Arquitecte tècnic

Tècnic superior en prevenció de riscos laborals